

DOCUMENTAZIONE CONTENUTA NELLA CARTELLA

FEDESPEDI - FEDERAZIONE NAZIONALE DELLE IMPRESE DI SPEDIZIONI INTERNAZIONALI

• La storia e il profilo della Federazione	Pag.	1
• Il settore delle spedizioni internazionali	Pag.	3
• La struttura organizzativa	Pag.	5
• L'attività di formazione	Pag.	9
• Profilo del Presidente Piero Lazzeri	Pag.	10
• Scheda di sintesi	Pag.	11

Contact: Jacopo Pedemonte
Barabino & Partners
Tel. 010.272.50.48
e-mail: j.pedemonte@barabino.it

La cartella stampa è disponibile sul sito www.barabino.it dove può essere scaricata dalla sezione "Ufficio Stampa on line". In questa sezione sono inoltre disponibili i comunicati stampa e il materiale fotografico sulla società.

Milano, giugno 2011

FEDESPEDI

La storia e il profilo della Federazione

F e d e s p e d i
(Federazione
Nazionale delle
Imprese di
S p e d i z i o n i



Internazionali) è l'organizzazione imprenditoriale che rappresenta e tutela gli interessi di quasi tutta la totalità delle imprese di spedizioni internazionali.

La presenza territoriale

Costituita nel giugno del **1946 a Roma** è oggi presente sul territorio nazionale con **31 associazioni territoriali** in rappresentanza di circa **2.200 aziende associate** che organizzano il trasporto delle merci utilizzando tutte le modalità: **stradale, ferroviario, marittimo, aereo e combinato**.

Internazionalizzazione dei mercati

Le imprese associate, con una **vocazione naturale verso l'internazionalizzazione** dei mercati, sono da sempre impegnate in un ruolo chiave nella filiera della logistica, un settore di particolare importanza nell'economia del paese e degli scambi internazionali.

La missione

La missione di Fedespediti è quella di **promuovere l'analisi, la conoscenza, la soluzione dei problemi** inerenti **alla categoria al fine di migliorarne** l'efficienza, la redditività e di tutelarne l'attività.

Tra gli scopi principali che Fedespediti si propone di conseguire figurano:

- la promozione del collegamento, del coordinamento e della collaborazione delle imprese associate tra loro, nei confronti della Federazione e delle Associazioni Territoriali;
- la promozione e il collegamento con istituzioni nazionali ed internazionali;
- la rappresentanza delle imprese aderenti nei confronti di autorità e organi di governo, enti, istituzioni e organismi terzi;
- la fornitura di servizi di assistenza, consulenza e informazione a favore delle imprese associate;
- la promozione o la cura dell'organizzazione di corsi per la qualificazione e l'aggiornamento delle risorse presenti all'interno delle imprese associate;
- l'organizzazione e la cura di dibattiti, convegni, ricerche e studi nonché l'eventuale pubblicazione di monografie, riviste, periodici su temi economici, sociali, tecnici e gestionali d'interesse per la categoria rappresentata;

- la rilevazione, l'elaborazione e la diffusione di dati statistici, notizie o altre informazioni di rilevanza per la categoria;
- la promozione della partecipazione diretta degli associati attraverso la costituzione di commissioni interne, gruppi di studio e di lavoro.

Gli ambiti di attività delle imprese associate

L'attività principale delle aziende che aderiscono a Fedespedi riguarda la distribuzione a livello europeo via strada e ferrovia, includendo le movimentazioni door to door degli automezzi a pieno carico e il groupage di piccole partite per il magazzinaggio, la ripresa e la consegna finale.

Tra le altre attività degli associati Fedespedi figurano i servizi marittimi tradizionali ed intermodali, le spedizioni aeree, i servizi doganali e i servizi di logistica integrata (magazzinaggi, raggruppamento, raccolta degli ordini, imballaggio e assemblaggio della merce).

Le associazioni affiliate

Sono inoltre affiliate a Fedespedi:

- **ANAMA** (Associazione Nazionale Agenti Merci Aeree): rappresenta a livello nazionale quasi l'80% delle aziende esercenti l'attività di spedizione per via aerea. Nata a Milano nel 1957, ANAMA ha lo scopo di "stabilire rapporti permanenti tra gli associati, di assisterli, di disciplinarne l'attività, di studiarne i problemi e prospettarne le soluzioni alle autorità competenti, di conseguire infine fra gli associati una leale e feconda collaborazione". L'Associazione, che aderisce a Confetra, è tra i soci fondatori di Steercargo e componente effettivo del CISA (Comitato Interministeriale per la Sicurezza Aerea);



- **ANTEP** (Associazione Nazionale Terminalisti Portuali): costituita nel 1999 come sezione autonoma di Fedespedi rappresenta gli interessi delle imprese che esercitano l'attività di terminalisti portuali. ANTEP aderisce direttamente a Confetra ed è membro del Comitato Nazionale di Coordinamento Nazionale dell'Utenza Portuale;



- **FISI** (Federazione Italiana Spedizionieri Industriali): costituita nel maggio del 1975 rappresenta le imprese specializzate nella spedizione nazionale delle materie prime, dei semilavorati dell'industria e dei prodotti dell'agricoltura.



FEDESPEDI **Il settore delle spedizioni internazionali**

I numeri

Fedespedit rappresenta circa **2.200 imprese** diffuse su tutto il territorio nazionale con un ruolo chiave nella filiera della logistica e con una vocazione naturale all'internazionalizzazione dei mercati. Il fatturato complessivo è di **oltre 20 miliardi di euro e il numero di addetti circa 80 mila**.

Indagine associativa PMI Fedespedit

Una ricerca commissionata nel 2008 da Fedespedit al C-Log, il Centro di Ricerca sulla Logistica dell'Università C. Cattaneo LIUC, su un campione rappresentativo di circa 300 PMI associate a Fedespedit, evidenzia alcune importanti caratteristiche del settore.

Dal punto di vista "anagrafico" i dati raccolti dai rispondenti mostrano **un'elevata concentrazione territoriale delle aziende** (in 9 province è localizzato oltre il 60% delle realtà) caratterizzate da una consolidata copertura di mercato (più del 70% sono state fondate prima del 1990).

Analizzando la ripartizione del fatturato per aree di attività emerge come l'80% dei rispondenti abbia una specializzazione modale prevalente, **soprattutto terrestre e marittima e come 2/3 delle aziende intervistate abbia una specializzazione per Import o Export**.

A livello di presenza di filiali all'estero, il 19% dei rispondenti è presente con proprie strutture.

Dall'analisi dei dati riguardanti il modello di business risulta come la metà degli intervistati sia iscritto all'albo dei trasportatori, e come oltre 2/3 delle aziende di maggiori dimensioni abbia una specializzazione geografica, in particolare verso i paesi **dell'UE 27 (56%), del Medio Oriente (40%), della Cina e del Sud Est Asiatico (41%)**.



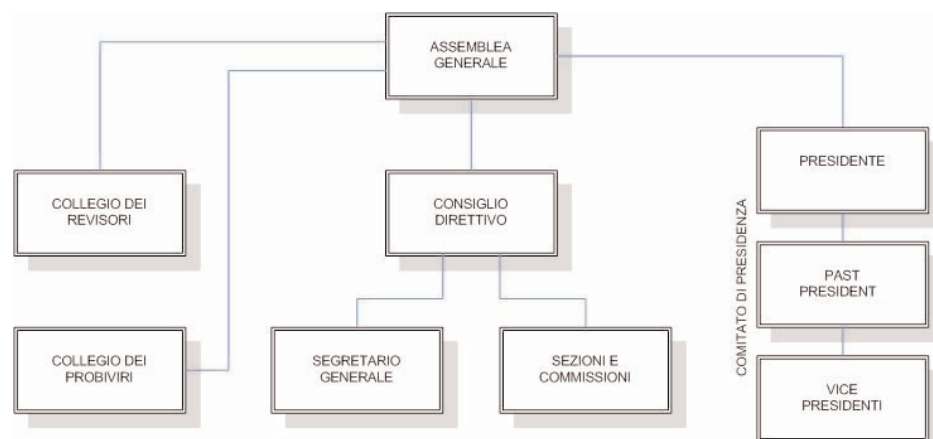
Circa la metà dei rispondenti è inoltre specializzata in un settore merceologico, dove **dominano i settori tipici del “made in Italy”** (agro-alimentare, tessile / abbigliamento, mobile, etc..). Arredo e meccanica sono prodotti che afferiscono in prevalenza all’export, mentre la pelletteria è un settore merceologico trattato che vede anche importanti flussi in import.

L’autotrasporto rappresenta il partner privilegiato per offrire un servizio “door to door”, seguito dai vettori aerei e marittimi, e dalle agenzie aeree e marittime (seguono poi padroncini, terminalisti /società di handling, imprese ferroviarie e del combinato).

FEDESPEDI

La struttura organizzativa

L'organizzazione	Presidente:	Piero Lazzeri
	Vice Presidenti:	Roberto Alberti, Luca Castigliero, Andrea Cosentino, Raimondo Soria.
	Past President:	Alessandro Trapolino
	Segretario Generale:	Piera Maria Marini
	Consiglio Direttivo:	Fulvia Longo Bianchi, Biagio Bruni, Ferrero Cafaro, Luciano Dalè, Domenico De Crescenzo, Mario Disegni, Maurizio Fasce, Silvano Fusi, Alessio Gasperini, Paolo Maderna, Riccardo Martini, Fabrizio Morosini, Alessandra Orsero, Bruno Pisano, Alberto Rossi, Guido Valenzin, Maurizio Veghini, Andrea Vezzosi.
	Collegio dei Revisori dei Conti:	Italo Leonardi, Giancarlo Saglimbeni, Claudio Riva
	Revisore supplente:	Gianfranco Faleschini
	Collegio dei Probiviri:	Giorgio Balzaretti, Gerardo Ghiliotto, Alberto Verugi
	Presidente Anama:	Biagio Bruni
	Presidente Antep:	Ferrero Cafaro
	Presidente Fisi:	Andrea Vezzosi



L'Assemblea Generale è l'organo sovrano della Federazione ed è composta dai rappresentanti delle singole imprese associate che partecipano all'Assemblea con il proprio legale rappresentante o con un suo delegato.

Tra i compiti che spettano all'Assemblea vi sono la determinazione delle direttive di massima cui la Federazione deve uniformarsi e l'approvazione annuale del rendiconto economico - finanziario.

L'assemblea è presieduta dal **Presidente della Federazione** che ha la rappresentanza legale e politica della Federazione ed è responsabile del perseguimento degli scopi associativi, formula proposte agli organi collegiali, provvede all'attuazione delle delibere dell'Assemblea Generale e del Consiglio Direttivo e al coordinamento dell'attività della Federazione.

Il Presidente e i Vice Presidenti compongono il **Comitato di Presidenza**.

Il **Segretario Generale** sovrintende a tutti gli uffici della Federazione e provvede al buon andamento dei servizi.

Il **Consiglio Direttivo** è investito dei più ampi poteri per il funzionamento e l'ordinamento della Federazione, compresi quelli attinenti alla gestione economica, con i limiti previsti dalla legge e dallo statuto.

Il **Collegio dei Revisori dei Conti** vigila sull'andamento della gestione economica e finanziaria della Federazione e ne riferisce all'Assemblea con la relazione sul rendiconto economico finanziario.

Il **Collegio dei Probiviri** ha il compito di esprimere il proprio parere e di decidere le controversie ad esso deferite secondo equità e in via di amichevole composizione.

Le **sezioni** sono organi tecnici nominati dal Consiglio Direttivo per l'esame e lo studio dei problemi propri dell'attività delle aziende associate.

Attualmente le sezioni attive all'interno di Fedespedi sono:

- Sezione Spedizionieri Terrestri (Presidente: Gianfranco Faleschini)
- Sezione Spedizionieri Marittimi (Presidente: Luca Ricolfi)
- Sezione Assicurativa Legale (Presidente: Paolo Maderna)
- Sezione Doganale (Presidente: Domenico de Crescenzo)
- Sezione Rapporti di lavoro (Presidente: Piera Marini)
- Sezione Security (Presidente: Albertina Schiavoni)

Nel marzo 2010 sono nate due nuove sezioni operative interne a Fedespedi: Servizi alle imprese e Sviluppo territoriale.

Più in particolare:

- **Servizi alle imprese** (Presidente Luca Castigliego) si occuperà di fornire un supporto alle aziende associate nella ricerca di nuove opportunità e nella facilitazione in alcuni ambiti tra cui quello dei finanziamenti alle imprese ed, in generale dei rapporti con gli istituti di credito, dei prodotti assicurativi di settore, degli appalti pubblici, del commercio con l'estero, delle nuove tecnologie, di nuove opportunità di business per le imprese e, più in generale, delle convenzioni a favore degli associati.
- **Sviluppo Territoriale** (Presidente Guido Giumelli) si occuperà invece di rafforzare la presenza sul territorio della Federazione; tra gli obiettivi della neonata sezione vi è anche quello di costituire nuove associazioni territoriali in aree caratterizzate da una particolare ricchezza del tessuto imprenditoriale dove oggi la Federazione è ancora poco rappresentata.

Per l'approfondimento di temi di particolare o specifico interesse il Consiglio Direttivo può deliberare la costituzione di apposite Commissioni / Gruppi di Lavoro determinandone i compiti e la relativa composizione.

La presenza in organismi consultivi

Fedespedi vanta una presenza diretta presso importanti organismi consultivi nazionali ed internazionali:



- **Confetra** (Confederazione Generale Italiana dei Trasporti e della Logistica) costituita nel 1946, rappresenta a livello politico, economico, sociale e sindacale le categorie imprenditoriali operanti nel settore del trasporto, della spedizione, della logistica e del deposito delle merci.



- **Fiata** (International Federation of Freight Forwarders Association) fondata a Vienna nel 1926 è la più grande organizzazione non governativa e rappresenta, circa 40 mila imprese di spedizione e logistica operanti in 150 paesi del mondo.



- **Clecat** (European Association for Forwarding, Transport, Logistics, and Customs Services) costituita nel 1958, rappresenta la maggioranza delle organizzazioni nazionali degli spedizionieri e degli agenti doganali nell'Unione Europea e a livello continentale.

F.A.S.I.

Dal punto di vista operativo **Fedespedi controlla F.A.S.I.** (Federazione Area Servizi Integrati), la società di servizio di Fedespedi nata nel 1996. Tra le aree di attività di FASI figurano la fornitura degli stampati FIATA, la stipula di convenzioni e di accordi quadro a favore degli associati Fedespedi, la pianificazione e l'organizzazione di corsi di formazione e l'organizzazione di eventi e seminari di settore.

**Il gruppo
Giovani
Spedizionieri**

All'interno di Fedespedit è presente anche il **Gruppo Giovani Spedizionieri Fedespedit** nato nel 2005 dal desiderio di coinvolgere i giovani (fino ai 40 anni di età) nella vita associativa con l'obiettivo di avviare il processo di formazione dei futuri leader delle imprese del settore e dei futuri vertici della Federazione.



Il GGS conta ad oggi circa 80 associati in rappresentanza di quasi 70 aziende distribuite sull'intero territorio nazionale ed è organizzato in 9 GTGS - Gruppi Territoriali Giovani Spedizionieri - .

Il GGS si propone come un laboratorio per l'approfondimento di tematiche di particolare interesse per la categoria quali la formazione, l'innovazione tecnologica e informatica e l'internazionalizzazione.

FEDESPEDI **L'attività di formazione**

La scarsa qualificazione professionale degli operatori è una delle problematiche principali del settore trasportistico. La disponibilità di risorse umane in grado di comprendere e interpretare i cambiamenti di scenario avvenuti negli ultimi anni influisce sull'aumento della capacità competitiva delle imprese di trasporto e di logistica e sulla loro crescita sul mercato nazionale ed internazionale.



L'attività formativa

Per far fronte a questa esigenza Fedespedi, in collaborazione con le associazioni territoriali, **ha avviato, a partire dal 2005, un servizio rivolto alla formazione ed alla riqualificazione professionale per i propri associati.**

Fedespedi eroga corsi di formazione, sia a pagamento, sia attraverso le opportunità finanziate, dal **Fondo Sociale Europeo**, dal **Fondir** (Fondo Paritetico Interprofessionale Nazionale per la Formazione Continua dei Dirigenti del Terziario) e **dal Forte** (Fondo Paritetico Interprofessionale Nazionale per la Formazione Continua per le Imprese del Terziario).

L'accordo con l'Università Bocconi di Milano

Fedespedi ha inoltre siglato un **accordo con l'Università Bocconi di Milano** che prevede l'erogazione di una borsa di studio per il **master post - universitario MEMIT, Master in Economia e Management dei Trasporti, della Logistica e delle Infrastrutture**. L'accordo prevede anche la segnalazione di stagisti da inserire nelle aziende associate.

I seminari e i convegni

Oltre ai corsi di formazione annuali messi a disposizione dei dipendenti delle aziende associate, Fedespedi organizza **seminari e convegni informativi** sulle principali novità normative e legislative specialistiche e non.

Ne è esempio il convegno **"Le novità Iva 2010: prestazioni di servizio, reserve charge e intrastat"** organizzato nello scorso mese di maggio in collaborazione con Federagenti.

L'appuntamento ha avuto come obiettivo quello di fare maggiore chiarezza sulla nuova normativa nazionale in materia di territorialità dell'Iva che ha interessato in modo significativo anche le prestazioni di servizio nel settore dei trasporti, ambito di riferimento per le attività svolte dagli spedizionieri.

FEDESPEDI

Il profilo del Presidente Piero Lazzeri

Nato a Genova nel 1954.

La sua carriera professionale inizia all'interno della multinazionale tedesca Kuehne + Nagel dove, all'età di 29 anni, diventa il più giovane dirigente di tale Gruppo in qualità di Direttore Commerciale Italia, carica che ricopre fino al 1987.

Nello stesso anno approda alla multinazionale italiana Saima Avandero dove ricopre il ruolo di Direttore delle Aree Liguria e Piemonte e di Direttore Centrale Holding.

Nel 1990 viene eletto Presidente di Saima Venezuela e Saima Ecuador, ruolo che ricopre fino al 2000.

Dal 2000 al 2002 ricopre la carica di Direttore Generale del gruppo Sm Logistics, per poi iniziare la propria carriera professionale presso la Gimax International di Genova, azienda operante nel settore delle spedizioni internazionali, di cui oggi è Presidente e maggiore azionista.

Dal 2003 al 2008 ha ricoperto la carica di Presidente di Spediporto, l'Associazione Spedizionieri Corrieri e Trasportatori di Genova fondata nel 1946 e oggi la più grande e rappresentativa Associazione territoriale marittima italiana delle Case di Spedizioni nazionali ed internazionali.

Nell'aprile 2009 viene eletto Presidente di Fedespediti, la Federazione Nazionale delle Imprese di Spedizioni Internazionali.



FEDESPEDI
Scheda di sintesi

Ragione sociale:	Fedespedi
Anno di fondazione:	1946
Attività:	Promuovere l'analisi, la conoscenza e la soluzione dei problemi inerenti la categoria al fine di migliorarne l'efficienza e la redditività.
Sede:	Via E. Cornalia 19, 20124 Milano
Presidente:	Piero Lazzeri
Vice Presidenti:	Roberto Alberti, Luca Castigliego, Andrea Cosentino, Raimondo Soria.
Past President:	Alessandro Trapolino
Segretario Generale:	Piera Maria Marini
Consiglio Direttivo:	Fulvia Longo Bianchi, Biagio Bruni, Ferrero Cafaro, Luciano Dalè, Domenico De Crescenzo, Mario Disegni, Maurizio Fasce, Silvano Fusi, Alessio Gasperini, Paolo Maderna, Riccardo Martini, Fabrizio Morosini, Alessandra Orsero, Bruno Pisano, Alberto Rossi, Guido Valenzin, Maurizio Veghini, Andrea Vezzosi.
Sedi territoriali:	Liguria: Associazione Spedizionieri Corrieri e Autotrasportatori (Genova); Associazione Spedizionieri del Porto (La Spezia); ISOMAR (Savona). Piemonte: APSACI (Torino); APSACI (Biella). Lombardia: ALSEA (Milano); ASCO (Bergamo); ASCAB (Brescia); ALSEA (Como); ASEA (Varese). Toscana: ASSOTOSCA (Firenze); SPEDIMAR (Livorno); ASSOSPED (Marina di Carrara); Associazione Pratese Spedizionieri Internazionali (Prato). Emilia Romagna: ABSEA (Bologna); ASSOTRASPORTI MODENA (Modena); Associazione Ravennate Spedizionieri Internazionali (Ravenna).

Veneto: ASSOSPED - Associazione Imprese di Spedizioni Venezia (Venezia); ATACS (Padova); AVAS (Verona); Associazione Industriali di Vicenza (Vicenza).

Friuli Venezia Giulia: ASPT - ASTRA (Trieste); ASSOSPED (Pontebba).

Trentino Alto Adige: ASCA (Trento); UNISPETRA (Bolzano).

Marche: AMSEA (Ancona).

Lazio: ALAS (Roma).

Campania: ACCSEA (Napoli).

Puglia: Associazione Spedizionieri Pugliesi (Bari); AMESPED C/O NAVAL SUD (Taranto).

Sardegna: Assospedizionieri Sardegna (Cagliari).

Imprese associate:	circa 2.200.
Dipendenti totali imprese associate:	80 mila addetti.
Fatturato complessivo:	oltre 20 miliardi di Euro.
Indirizzo Internet:	www.fedespedi.it
Indirizzo e-mail:	fedespedi@fedespedi.it